



10 Harcerska Drużyna Żeglarska  
im. gen. Mariusza Zaruskiego  
w Katowicach – Szopienicach



## ZWIAD TERENOWY RZEKI BYTOMKI PRZEPROWADZONY PRZED LX ODRZAŃSKIM SPŁYWEM WIOSENNYM

3 maja 2024 roku

### 1. OPIS RZEKI

Bytomka ma 19,2 km długości (z czego na terenie Bytomia około 7 km) i wpływa do Kłodnicy na terenie Gliwic. Później szlak kontynuowany jest rzeką Kłodnicą, aż do Dzierżna Dużego. Następnie można przenieść się na Kanał Gliwicki i popłynąć do elektrowni wodnej, gdzie rozpoczyna się szlak dodatkowy Rzeki Kłodnicy lub przepłynąć Kanał Gliwicki, przenieść się na Jezioro Pławniowice i dopłynąć na stację 50 Harcerskiej Drużyny Wodnej z Chorzowa, tam rozbić biwak i kontynuować płynięcie przez Jezioro Pławniowice, a później rzeką Kłodnicą do Odry i Odrą do miejsca biwakowego OSW. Prawobrzeżnym dopływem Bytomki jest Potok Mikulczycki (w górnym odcinku nazywany Rokitnickim), a lewobrzeżnym – Graniczny Potok. Wypływa ona u podnóża wzniesienia 315 m n.p.m. w lesie miechowickim i wpada do Kłodnicy. W granicach Bytomia znajduje się kilkadziesiąt stawów, utworzonych w wyniku działalności człowieka w zapadliskach terenu lub wyrobiskach poeksploatacyjnych, zwłaszcza w dolinie Bytomki i Szarlejki. Ich najciekawsze skupisko – „Żabie Doły” – występuje na pograniczu Bytomia, Brzezin Śląskich i Chorzowa. Osady Bytomki charakteryzują się wysokimi stężeniami metali ciężkich pochodzenia antropogenicznego: niklu, kadmu oraz rtęci.

#### Ciekawostki o Bytomce:

Ślady osadnictwa prehistorycznego odnalezione w łachach piasku nad Bytomką (na terenie Zabrze-Biskupic) sięgają epoki kamiennej (ok. 10 000 lat p.n.e.). Odkryć tych dokonano w 1927 r. Były to tysiące drobnych przedmiotów z krzemienia. Najprawdopodobniej była to pozostałość po warsztacie do ich wyrobu. Również w XVII w. Bytomka była dla mieszkańców dzisiejszego Bytomia, Zabrze i Gliwic źródłem bogactwa. To właśnie na jej terenie powstawały liczne młyny wodne, a w jej dopływach budowane były liczne stawy wodne. W okresie międzywojennym na krótkim odcinku stanowiła granicę niemiecko-polską.

### 2. PROPONOWANY BOHATER SZLAKU DODATKOWEGO ODRZAŃSKIEGO SPŁYWU WIOSENNEGO RZEKI BYTOMKI – PIOTR ŁYSZCZAK

Urodzony 11 października 1877 roku w Skalmierzycach w powiecie ostrowskim. W wieku 8 lat wraz z bratem Józefem został sierotą. Wychowany w adopcyjnej rodzinie pochodzenia chłopskiego. Po ukończeniu podstawowej szkoły powszechnej, w latach 1892–1895 odbył naukę rzemiosła krawieckiego. Po otrzymaniu kwalifikacji czeladnika, pracował w zawodzie w różnych miastach niemieckich. Po odbyciu 2 letniej służby wojskowej uczył się w Berlinie, w latach 1901–1903 na kurs historii Polski oraz ekonomii społecznej zorganizowany przez Związek Towarzystw Polskich. Po ukończeniu tego kursu na polecenie Wojciecha Korfantego wyjechał na Górny Śląsk w charakterze agitatora w wyborach uzupełniających do Parlamentu Rzeszy. Osiadł na stałe w Szopienicach – dzielnicy Katowic, gdzie wraz z żoną Weroniką otworzył samodzielny salon krawiecki.



## 10 Harcerska Drużyna Żeglarska im. gen. Mariusza Zaruskiego w Katowicach – Szopienicach



W latach 1905–1906 współdziałał z ruchem rewolucyjnym – w swym mieszkaniu zorganizował punkt przerzutowy dla prasy i ulotek drukowanych w Gliwicach i Zabrze oraz działaczy udających się do Zagłębia Dąbrowskiego.

Obok tego rozpoczął działalność narodową i społeczną najpierw w Towarzystwie św. Alojzego w Bytomiu, następnie po roku zorganizował w Szopienicach oddział Towarzystwa Gimnastycznego „Sokół”.

W 1907 został skazany na 4 miesiące więzienia wraz z 11 innymi członkami „Sokoła” w procesie o tajne związki „mających na celu antypruską działalność”.

W 1909 został współzałożycielem pierwszego na pruskim wtedy Śląsku, polskiego związku rzemieślników: Towarzystwa Samodzielnych Polskich Krawców na Śląsku, które w swym zamiarze miało sprzyjać polonizacji śląskiego rzemiosła.

Swą działalność społeczną nie zamykał tylko na rzemiosło – był współzałożycielem Towarzystwa Śpiewu im. Wyspiańskiego w Szopienicach, które także w większości finansował, brał także aktywny udział w tworzeniu Towarzystwa Czytelni Ludowych w Szopienicach.

Po wybuchu I wojny światowej został zmobilizowany do wojska pruskiego jako kapral rezerwy 12 kompanii 46 pułku piechoty im. Hrabiego Kirchbacha (1 Dolnośląski), a następnie przeniesiony do 2 kompanii 23 pułku piechoty im. von Winterfeldta (2 Górnośląski). Zdemobilizowany w listopadzie 1918 wrócił na Śląsk, gdzie brał udział w powstawaniu zrębów śląskich ogniw Polskiej Organizacji Wojskowej najpierw z myślą aby wspomóc powstanie wielkopolskie. Z ramienia POW, Piotr Łyszczak został komendantem kompanii POW w Szopienicach.

W nocy z 17 na 18 sierpnia 1919 wybuchło w Szopienicach I powstanie śląskie. Tejże nocy o godz. 2<sup>00</sup> szopieniccy powstańcy podjęli atak, lecz przebiegł on w zaskakujący sposób. W Szopienicach była rozlokowana wówczas 1 kompania 2 batalionu 64 pułku 32 Brygady Reichswehry, jednak żołnierze tego oddziału nie kwapili się do walki. Wykorzystując ten fakt, a także mając na uwadze brak wystarczającej ilości broni i amunicji wśród powstańców, Łyszczak podjął się najpierw negocjacji z dowódcą oddziału niemieckiego.

Użył tutaj fortelu: oficerowi niemieckiemu przedstawił się jako przedstawiciel 8-tysięcznej wówczas załogi kopalni „Giesche” (dzisiejsza Kopalnia Węgla Kamiennego Wieczorek) oraz zażądał aby żołnierze niemieccy dobrowolnie złożyli broń. Oficer odmówił, ale poprosił Łyszczaka, aby porozmawiał z dowódcą batalionu w Mysłowicach – jednak w końcu żołnierze kompanii poddali się bez walki. W ręce powstańcze wpadło 100 karabinów oraz 7 ckm-ów wraz ze znaczną ilością amunicji. Piotr Łyszczak podzielił swój 200-osobowy oddział na 4 plutony i rozlokował je na odcinku między Szopienicami a Mysłowicami, tworząc przez trzy dni linię frontu, która powstrzymywała przez ten czas wielokrotne ataki niemieckie z użyciem artylerii (baterii 8 dział), 2 pociągów pancernych i samochodów pancernych tak od strony Mysłowic, jak i Katowic. W rezultacie zaciętych walk na odcinku szopienickim Niemcy stracili 123 żołnierzy zabitych, nie licząc rannych, przy 25 powstańcach zabitych i 40 rannych. 20 sierpnia z powodu przewagi sił niemieckich oddział Piotra Łyszczaka wycofał się za graniczną wówczas rzekę Brynicę, na teren Rzeczypospolitej. Za długotrwałą i waleczną obronę odcinka, Piotr Łyszczak został awansowany do stopnia kapitana.

W II powstaniu śląskim Łyszczak był współorganizatorem oddziału powstańczego, który 18 sierpnia 1920 zdobył Szopienice i znów rozbroił miejscowy oddział niemiecki, tym razem Sipo. Równocześnie zajmował się ochroną polskiej inteligencji w rejonie katowickim.



## 10 Harcerska Drużyna Żeglarska im. gen. Mariusza Zaruskiego w Katowicach – Szopienicach



W III powstaniu śląskim na polecenie Wojciecha Korfantego, Łyszczak jako łącznik Naczelnego Dowództwa został organizatorem oddziałów powstańczych.

W 1922, gdy część Górnego Śląska została przyłączona do Polski, Piotr Łyszczak powrócił do wykonywanego zawodu krawca równocześnie nie zaniehbując aktywności społecznej. Do wybuchu wojny zajmował stanowisko ławnika gminy Szopienice, a w 1926 był współorganizatorem Związku Polskich Samodzielnych Rzemieślników i Drobnych Przemysłowców, organizacji mającej na celu polonizację rzemiosła śląskiego. Był jednym z współtwórców idei Śląskich Technicznych Zakładów Naukowych – pierwszej na Śląsku średniej szkoły technicznej. W 1934 został pierwszym prezesem zarządu powstałej Izby Rzemieślniczej w Katowicach, stanowisko to zajmował do wybuchu wojny.

W wyborach do Sejmu ostatniej przedwojennej (V) kadencji, w 1938, Łyszczak został wybrany na posła województwa śląskiego z ramienia stowarzyszeń kupieckich i rzemieślniczych, Związku Peowiaków oraz Związku Byłych Więźniów Niepodległościowych. W Sejmie zasiadał w Komisji Przemysłowo-Handlowej.

W dniu 2 września 1939 wyjechał do Warszawy, by następnie 17 września 1939 wyjechać wraz z rządem poza granice Polski. Po ewakuacji do Rumunii szukał możliwości powrotu do kraju – został jednak ostrzeżony, że jego nazwisko znajduje się na niemieckiej liście osób przeznaczonych do likwidacji (Einsatzliste). Na polecenie rządu na emigracji, we wrześniu 1940 na pokładzie m/s „Warszawa” przedostał się na Cypr, a następnie stamtąd w czerwcu 1941 wypłynął do Palestyny. Tam w lipcu 1941 otrzymał polecenie wypłynięcia poprzez Suez do Durbanu w Południowej Afryce, a stamtąd do obozu polskich uchodźców w Monze (RPA).

W Monze przebywał do 7 stycznia 1943, zajmując się nauką polskich uchodźców. Z Monze otrzymał przeniesienie do obozu polskich dzieci ewakuowanych z ZSRR z Armią Andersa, w Oudtshoorn (RPA), gdzie objął stanowisko kierownika gimnazjum krawieckiego.

Po likwidacji obozu w czerwcu 1947, powrócił do kraju w styczniu 1948. Za swą działalność przedwojenną został wraz z rodziną wyrzucony z mieszkania i pozbawiony pracy. Jednak brak wtedy wystarczającej ilości wykwalifikowanych rzemieślników na Śląsku, oraz wstawiennictwo całego środowiska rzemieślniczego spowodowały, że Łyszczak został w 1950 prezesem Zakładu Doskonalenia Rzemiosła w Katowicach, na którym pozostawał na stanowisku do 1952. Był też członkiem Stronnictwa Demokratycznego oraz Związku Weteranów Powstań Śląskich. Do końca życia prowadził praktykę krawiecką.

Zmarł 25 marca 1962 roku. Został pochowany na Cmentarzu Parafialnym w Szopienicach wraz z żoną Weroniką z Miłaszewskich Łyszczak – zasłużoną instruktorką i organizatorką medyczną.

Piotr Łyszczak był odznaczony m.in. Śląskim Krzyżem Powstańczym, Medalem Niepodległości, Honorową Odznaką Rzemiosła.

Postać Piotra Łyszczaka jest związana z dzielnicą Katowic – Szopienicami, miejscem działania naszej drużyny, dlatego chcemy, aby szlak dodatkowy OSW, który zostanie po raz pierwszy spłynięty przez naszych wędrowników i instruktorów nosił imię bohatera powstań śląskich, który większość swojego życia spędził w Szopienicach.



**10 Harcerska Drużyna Żeglarska  
im. gen. Mariusza Zaruskiego  
w Katowicach – Szopienicach**





**10 Harcerska Drużyna Żeglarska  
im. gen. Mariusza Zaruskiego  
w Katowicach – Szopienicach**



### **3. KILOMETRAŻ**

**Odcinek I** (zwiad wykonany rowerami, szlak nie nadający się do spłynięcia na tym odcinku)

**Grzmoty Bytomki 17.50 – park Miejski w Zabrze 6.9**

17.5 Grzmoty Bytomki

16.5 Dolina Bytomki

15.7 most ulica Frycza Modrzewskiego w Bytomiu

14.9 most ulica Bytomska Ruda Śląska

12.6 most ulica Piastowska Ruda Śląska

10.8 jaz Ruda Śląska

10.5 most Trębacka Zabrze

8.2 most Bytomska Zabrze

6.9 wpłynięcie rzeki do parku miejskiego w Zabrze

**Odcinek II** ( długość 6,9 km, szacowany czas płynięcia od 1,5 h do 2 h )

**Park miejski w Zabrze 6.9 – ujście Bytomki 0**

6.8-4 kładki w parku miejskim w Zabrze (**MIEJSCE WODOWANIA**)

3.3 , 3 mosty pod dojazdem do A1 i A1

2.8 most ulica Chorzowska Gliwice

0.6 most ulica Królewskiej Tamy Gliwice

00 ujście do Kłodnicy

**Odcinek III** (długość 11,2 km, szacowany czas płynięcia od 3 h do 4 h )

**Kłodnica-ujście Bytomki 52.7 – Dzierżno Duże 41.5**

52.6 most na drodze wojewódzkiej 902 w Gliwicach

51.2 most ulica Panewnicka Gliwice

51.0 kładka w parku Chrobrego w Gliwicach

50.5-49 mosty w centrum Gliwic :901, Zwycięstwa, most zakochanych

48 Most ulica Jana Śliwki Gliwice

44 Jaz w Łabędach

43 dwa mosty ulica Staromiejska Gliwice

41.5 ujście do Dzierżna Dużego



## 10 Harcerska Drużyna Żeglarska im. gen. Mariusza Zaruskiego w Katowicach – Szopienicach



### 4. CHARAKTERYSTYKA ODCINKÓW

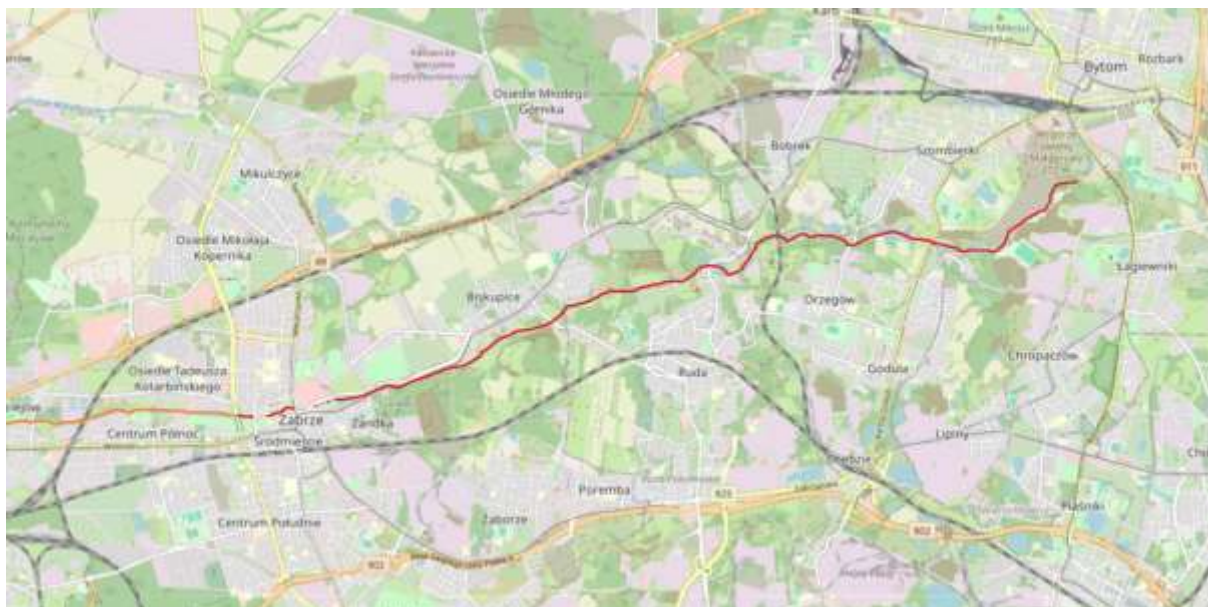
Pierwszy odcinek rzeki rozpoczyna się grzmotami Bytomki. Rzeka na tym etapie jest stosunkowo wąska, a głębokość oscyluje w okolicy 1 metra. Oba brzegi porośnięte są bogatą roślinnością. Mamy możliwość podziwiania naturalnej fauny i flory na obszarze zamieszkałym przez człowieka. Mimo lokalizacji w dużej metropolii, obszar ten jest wyjątkowy. Niestety długi kawałek rzeki znajduje się pod ziemią w centrum Zabrze, co uniemożliwia spłynięcie tego odcinka. Kończy się on w Parku Miejskim w Zabrzu.

W tym miejscu rozpoczyna się drugi odcinek rzeki. Bytomka płynie przez Zabrze i Gliwice, ze względu na co krajobrazy zmieniają się na miejskie. Na trasie możemy zaobserwować bogate architektonicznie mosty oraz zabudowę. Na tym odcinku rzeka w dalszym ciągu bywa wąska.

Trzeci odcinek rozpoczyna się w miejscu ujścia do rzeki Kłodnicy. Koryto rzeki poszerza się. Zielone krajobrazy lasów mieszają się z krajobrazem miejskim. Rzeka przez niszczącą działalność człowieka jest zanieczyszczona na całej długości. Na trasie mamy możliwość obserwowania bogatej fauny w swoim naturalnym środowisku. Towarzystwa dotrzymają nam kaczki i gołębie. Trasa kończy się w Dzierżnie Dużym.

### 5. MAPY POSZCZEGÓLNYCH ODCINKÓW

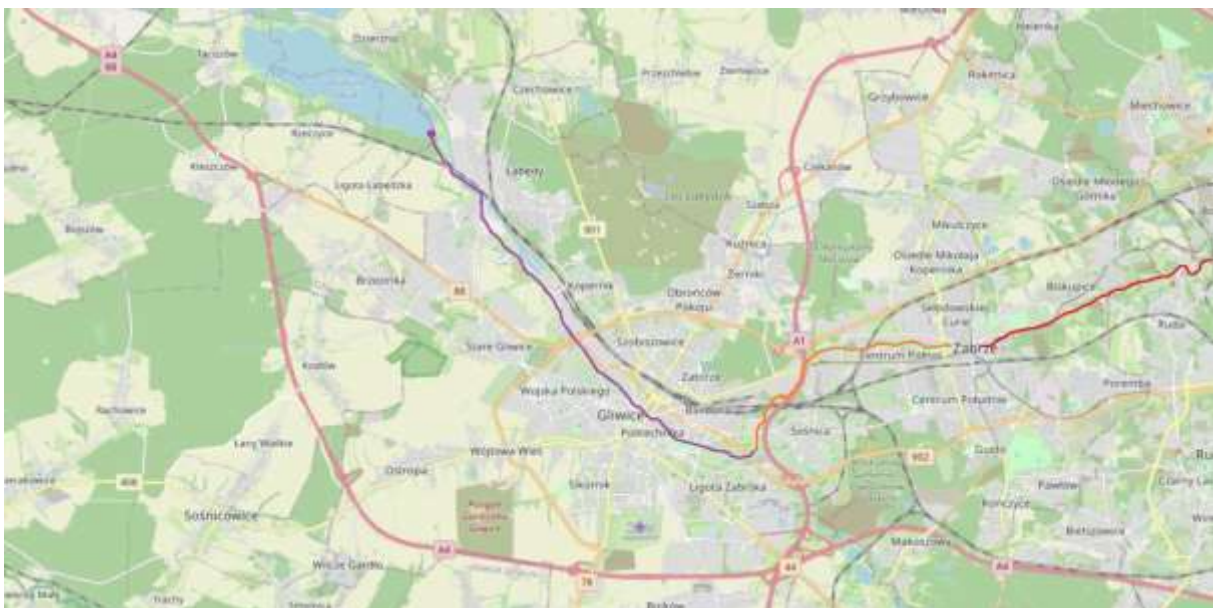
#### ODCINEK I: Grzmoty Bytomki 17.50 – park Miejski w Zabrzu 6.9



**ODCINEK II: Park miejski w Zabrze 6.9 – ujście Bytomki 0**



**ODCINEK III: Kłodnica-ujście Bytomki 52.7 – Dzierżno Duże 41.5**





**10 Harcerska Drużyna Żeglarska  
im. gen. Mariusza Zaruskiego  
w Katowicach – Szopienicach**



**6. ZDJĘCIA**

**Dolina Bytomki**



**Dolina Bytomki**





**10 Harcerska Drużyna Żeglarska  
im. gen. Mariusza Zaruskiego  
w Katowicach – Szopienicach**



**Most ul. Bytomska**





**10 Harcerska Drużyna Żeglarska  
im. gen. Mariusza Zaruskiego  
w Katowicach – Szopienicach**



**Dolina Bytomki**





**10 Harcerska Drużyna Żeglarska  
im. gen. Mariusza Zaruskiego  
w Katowicach – Szopienicach**



**Mostek w dolinie Bytomki**



**Most na ul. Piastowskiej**





**10 Harcerska Drużyna Żeglarska  
im. gen. Mariusza Zaruskiego  
w Katowicach – Szopienicach**



**Most przed grzmotami Bytomki**

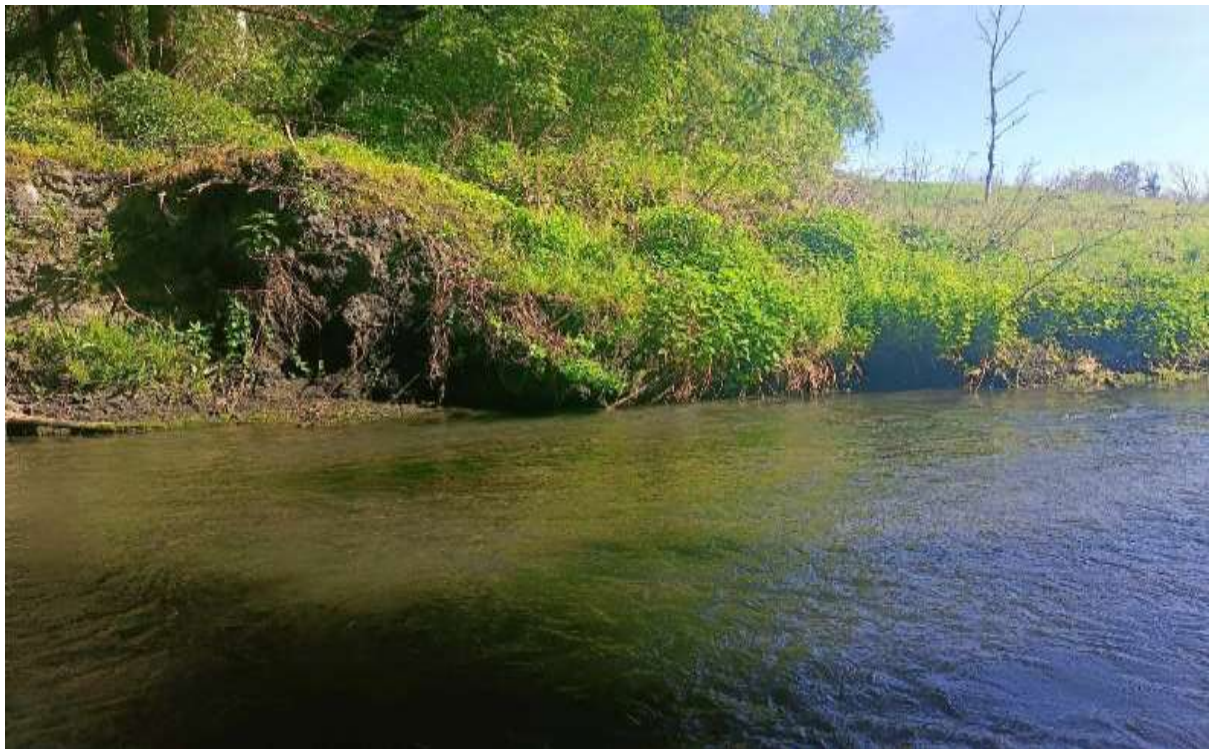




**10 Harcerska Drużyna Żeglarska  
im. gen. Mariusza Zaruskiego  
w Katowicach – Szopienicach**



**Most ul. Frycza Modrzewskiego**





**10 Harcerska Drużyna Żeglarska  
im. gen. Mariusza Zaruskiego  
w Katowicach – Szopienicach**



**Most ul. Zwycięstwa**





**10 Harcerska Drużyna Żeglarska  
im. gen. Mariusza Zaruskiego  
w Katowicach – Szopienicach**



**Kładka w parku Chrobrego**



**Kładka w parku Chrobrego**





**10 Harcerska Drużyna Żeglarska  
im. gen. Mariusza Zaruskiego  
w Katowicach – Szopienicach**



**Most obok parku w Łabędach**





**10 Harcerska Drużyna Żeglarska  
im. gen. Mariusza Zaruskiego  
w Katowicach – Szopienicach**



**Most ul. Zwycięstwa**





**10 Harcerska Drużyna Żeglarska  
im. gen. Mariusza Zaruskiego  
w Katowicach – Szopienicach**



**Mosty na drodze wojewódzkiej 901**





**10 Harcerska Drużyna Żeglarska  
im. gen. Mariusza Zaruskiego  
w Katowicach – Szopienicach**



**Most ul. Feliksa Orlickiego**



**Most obok śluzy w Łabędach**



**Opracowanie:** phm. Filip Bałazy, pwd. Łukasz Czarnecki, pwd. Filip Michalski, pwd. Filip Słabiak, pwd. Natalia Pająk